

Projekt ... Kdo jsi TY a kdo jsem JÁ ... MY zahájil akademický malíř Kamil Sopko



Nový projekt dotovaný MŠMT zaměřený na multikulturu zahájil akademický malíř a sochař, pan Kamil Sopko. Učitelé základní školy v Chomutově na ulici Školní si pro své žáky připravili multikulturní projekt, do kterého se zapojí žáci celého druhého stupně. Podle jednotlivých ročníků se žáci budou zabývat vztahy mezi lidmi, svým původem, odlišnostmi lidských ras, národů, jejich zvyků a způsobů života. Další problematikou pak budou filozofické názory a víra, která je součástí lidského bytí již odpradávná. V rámci projektu budou žáci sportovat, hrát divadlo, hovořit s lidmi různých kultur, národností a ras. Navštíví místa, kterými jsou například Lety a Terezín.

Jak tedy souvisí tento projekt s tak významným jménem našeho města? Akademický malíř a sochař Kamil Sopko má právě v KOSTELE SV. IGNÁCE výstavu sakrálních námětů s názvem SOUZNĚNÍ. Kdo jiný by mohl žákům a vůbec lidem pohovořit o tom, co tím chtěl básník říci ...

Pojetí křížové výpravy a výjevů na obrazech pan Sopko propojil s výklady z Bible a historií. Jeho výklad byl natolik poutavý a zajímavý, že si i sami žáci vyžádali další povídání k problematice víry a vyznání. Touto cestou zároveň panu Sopkovi velice děkujeme a přejeme spousty inspirace.

Žáci ZŠ Chomutov, školní a p.uč.Nováková Martina



Křížová cesta je zpodobení utrpení Krista na poslední jeho cestě z domu Pilátova až na horu Kalvárii (Golgota).

Nejčastěji vede pod širým nebem do kopce a má obvykle čtrnáct zastavení, jež jsou vyznačena výjevy z poslední cesty a Umučení Páně. Na kopci na nejvyšším místě se nalézá kříž nebo bazilika s Božím hrobem.

Bývá často vyobrazena v kostele. Na Velký pátek (a v jiné dny příležitostně) se na křížové cestě konávají pobožnosti.



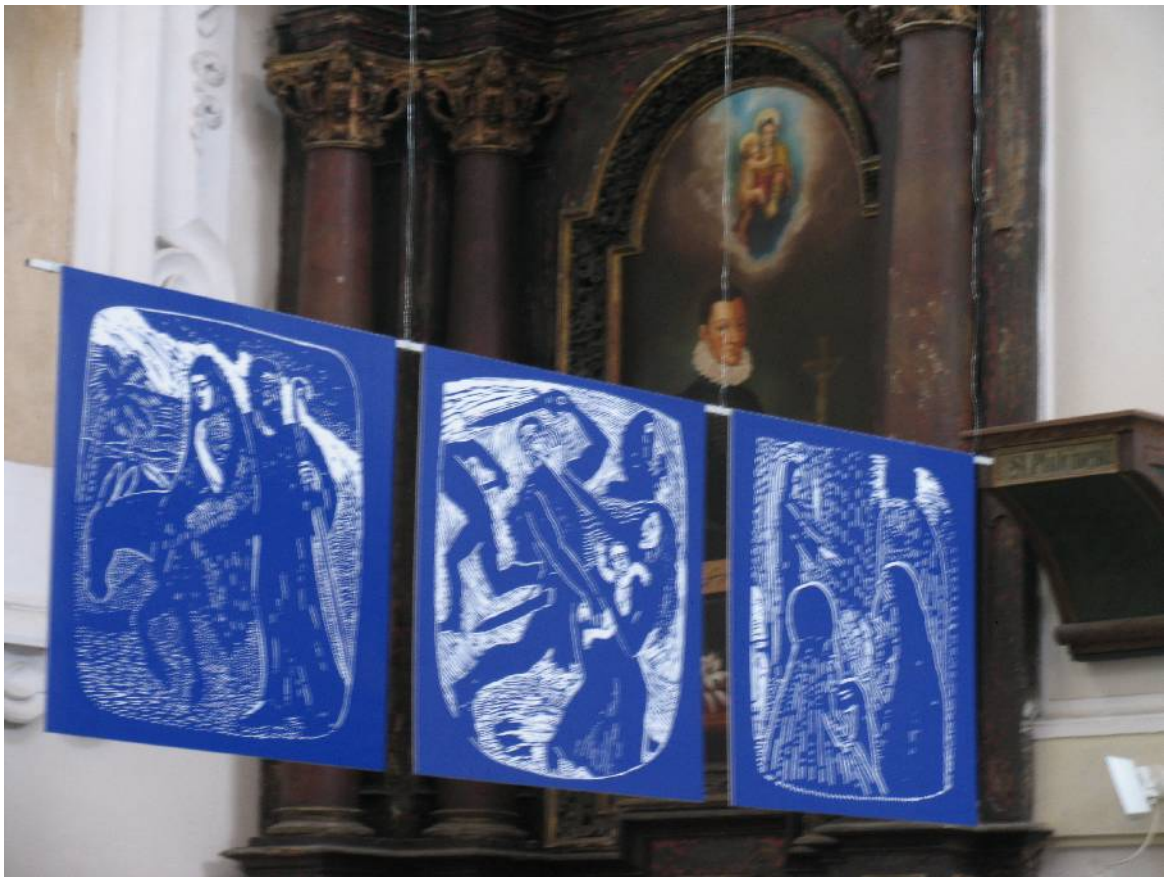
Akademický malíř a sochař Kamil Sopko takovou křížovou výpravu vystavoval v Kostele sv. Ignáce v Chomutově. Formou, kterou zvolil pro své vyjádření, byl linoryt. Obrazy, které zde vystavoval, jsou jeho životním vyjádřením.

Pan Sopko byl velmi příjemný a ke každému z výjevů nám povídal. Výstava se tak proměnila v přednášku o náboženství, filozofii a vlastně i typologii osobnosti. Zároveň nám přislíbil pokračování a povídání v dalších dnech přímo u nás ve škole.



Výjevy z křížové cesty byly vytištěny na veliká plátna.
Pan Sopko nám popisoval i techniku vyhotovení.





Atmosféra kostela doplňovala atmosféru obrazů. Kde jinde tyto nádhery vystavit.
Technika linorytu nás nadchla a rádi bychom ji také vyzkoušeli.



Ježíš Kristus (mezi 7 a 1 př. n. l.), známý také jako **Ježíš Nazaretský** či **Ježíš z Nazareta**, je ústřední postavou křesťanství.

Ježíš veřejně působil asi od roku 28 jako poutavý kazatel v oblasti dnešního Izraele a západního břehu Jordánu. Hlásal brzký příchod Božího království a vyzýval k obrácení či pokání. Kolem roku 30 jej Římané v Jeruzalémě ukřižovali.

Křesťané považují Ježíše za Židy očekávaného Mesiáše, Spasitele lidstva a Božího Syna, muslimové za jednoho z nejvýznamnějších proroků.

Od data Ježíšova narození, byť pravděpodobně nepřesně vypočítaného, je tradičně odvozován dnes používaný křesťanský letopočet.



Výhodou bylo, že nám pan Sopko vyprávěl i o historii a umění vůbec. Také nám pohovořil o kostele, ve kterém se výstava konala.





I paní učitelka byla zaujata povídáním malíře a na spoustu věcí se vyptávala. Kupodivu nás všech i ona o křížové výpravě a křesťanech velmi zajímavě povídala.





Pan Sopko, jak jsme se dozvěděli, je i bývalý pedagog. Jeho postoje a náhled na současný svět a lidi je velmi přizpůsobivý a zároveň plný respektu a životní vyzrálosti.





- 1. zastavení - Pán Ježíš je vydán na smrt**
- 2. zastavení - Pán Ježíš na sebe bere kříž**
- 3. zastavení - Pán Ježíš padá poprvé pod křížem**
- 4. zastavení - Pán Ježíš potkává svou Matku**
- 5. zastavení - Šimon pomáhá Pánu Ježíši nést kříž**
- 6. zastavení - Veronika podává Pánu Ježíši roušku**
- 7. zastavení - Pán Ježíš padá podruhé**
- 8. zastavení - Pán Ježíš napomíná plačící ženy**
- 9. zastavení - Pán Ježíš padá potřetí**
- 10. zastavení - Pána Ježíše zbavili roucha**
- 11. zastavení - Pána Ježíše přibíjejí na kříž**
- 12. zastavení - Pán Ježíš umírá na kříži**
- 13. zastavení - Tělo Pána Ježíše položili Matce na klín**
- 14. zastavení - Tělo Pána Ježíše položili do hrobu**



Všechny výjevy byly doplněny o komentáře. Bylo to moc fajn a těšíme se na další setkání.